

Estudio:

Análisis de Salud en diferentes Condiciones de trabajo a través de variables Psicológicas y Biomédicas.

Marzo de 2008

Análisis de salud en diferentes condiciones de trabajo, a través de variables Psicológicas y Biomédicas

I.- Método:

□ La muestra está compuesta por **64 trabajadores** del área de Informativos, de una empresa de Comunicación del sector Audiovisual de ámbito nacional: (50 varones que integran el 78% de la muestra y 14 mujeres que incluye el 22% de la muestra, con un **rango de edad de 22 a 61 años** (media de 41,80 y desviación típica de 9,77), con una **antigüedad en el puesto de 1 a 10 años**, (con media 5,72 y desviación típica de 3,19).

Análisis de salud en diferentes condiciones de trabajo, a través de variables Psicológicas y Biomédicas

Procedimiento:

- Se procedió a la administración individual del **cuestionario SCL90-R** y a la exploración física, tanto la **PA**, como el **pulso** se tomaron tras un reposo en sedestación de al menos 15 minutos. El pulso se tomo durante 15 segundos multiplicando su valor por cuatro.
- Se procedió a la **extracción de sangre en ayunas entre las 7 y las 9h y 30 minutos** de la mañana, entre los días 10 de octubre de 2006 al 25 de febrero de 2007.
- Todas estas pruebas clínicas **están integrados en el examen de salud**, correspondiente a los reconocimientos médicos periódicos que forman parte de la **vigilancia en la salud**, en cumplimiento de la obligación legal de valorar las repercusiones para la salud derivadas del trabajo.
- Tras la recopilación de las medidas se realizó el **análisis de los datos con el programa estadístico para las ciencias sociales SPSS** para Windows versión 14.0.1

Análisis de salud en diferentes condiciones de trabajo, a través de variables Psicológicas y Biomédicas

Instrumentos:

- ❖ Listado de Síntomas Revisado SCL-90-R (Derogatis 1983, Adaptación al castellano por González Rivera y cols 2002).
- ❖ Instrumental para la exploración física.
- ❖ Material utilizado en análisis clínico de detección plasmática de variables orgánicas.

Análisis de salud en diferentes condiciones de trabajo, a través de variables Psicológicas y Biomédicas.

- El criterio de **corte clínico será el que establece el Manual del SCL-90-R**, "el estar situado en el centil 80 en el GSI, o en dos dimensiones en el centil 80 o por encima de él, siendo éste valor en puntuaciones directas diferente para hombres y mujeres. Una vez comparados los valores obtenidos con las tablas referenciales que se incluyen en el manual de este test psicométrico, se obtienen los siguientes resultados:

De los 64 sujetos objetos de estudio, **23 pasarían a ser incluidos como sujetos valorados como clínicos, un 35,93%.**

Separando a hombres y mujeres el resultado es el que sigue: de **50 hombres, 19 serían incluidos como clínicos, el 38%,** y de las **14 mujeres, 6, el 42,85%.**

Análisis de salud en diferentes condiciones de trabajo, a través de variables Psicológicas y Biomédicas.

II.- Conclusiones:

- **La V.I., condición de trabajo estudiada, de turnicidad y noche, comparándola con la de turno fijo, es desde el punto de vista de la salud, mas perjudicial,** encontrándose en las dimensiones psicológicas evaluadas, valores medios más altos, que en la de turno fijo.
- **Aparece un fenómeno de reducción de los niveles medios de las dimensiones psicológicas estudiadas para la condición de turnicidad noche después de cuatro noches, con niveles más bajos que las otras dos condiciones de comparación,** donde los sujetos incluidos en esa variable, pueden estar experimentando como consecuencia de esta sobrecarga cognitiva, por privación de sueño, dificultad para expresar su situación en el plano psíquico y psicopatológico, fenómeno que podría designarse como **“disminución de sensibilidad perceptiva de insight”** .

Análisis de salud en diferentes condiciones de trabajo, a través de variables Psicológicas y Biomédicas.

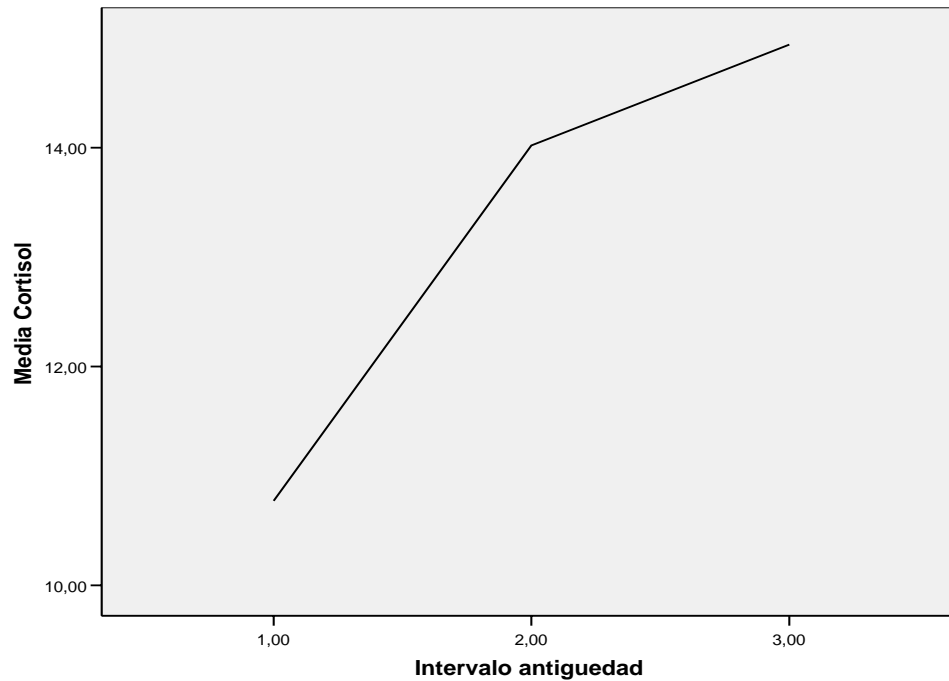
<i>DIMENSIÓN PSICOLÓGICA</i>	<i>CONDICION DE TRABAJO</i>	<i>MEDIA</i>
<i>PD SOMATIZACIÓN</i>	<i>TURNICIDAD CON NOCHE 4</i>	0,5644
	<i>TURNICIDAD CON NOCHE</i>	0,8700
	<i>TURNIO FIJO</i>	0,7811
<i>PD OBSESIÓN</i>	<i>TURNICIDAD CON NOCHE 4</i>	0,4278
	<i>TURNICIDAD CON NOCHE</i>	0,7185
	<i>TURNIO FIJO</i>	0,6526
<i>PD SENSIBILIDAD INTERPERSONAL</i>	<i>TURNICIDAD CON NOCHE 4</i>	0,2278
	<i>TURNICIDAD CON NOCHE</i>	0,6126
	<i>TURNIO FIJO</i>	0,5368
<i>PD DEPRESIÓN</i>	<i>TURNICIDAD CON NOCHE 4</i>	0,4061
	<i>TURNICIDAD CON NOCHE</i>	0,7611
	<i>TURNIO FIJO</i>	0,7200
<i>PD ANSIEDAD</i>	<i>TURNICIDAD CON NOCHE 4</i>	0,3361
	<i>TURNICIDAD CON NOCHE</i>	0,7830
	<i>TURNIO FIJO</i>	0,6632
<i>PD HOSTILIDAD</i>	<i>TURNICIDAD CON NOCHE 4</i>	0,2411
	<i>TURNICIDAD CON NOCHE</i>	0,7656
	<i>TURNIO FIJO</i>	0,4295
<i>PD ANSIEDAD FÓBICA</i>	<i>TURNICIDAD CON NOCHE 4</i>	0,1106
	<i>TURNICIDAD CON NOCHE</i>	0,3430
	<i>TURNIO FIJO</i>	0,2974
<i>PD IDEACIÓN PARANOIDE</i>	<i>TURNICIDAD CON NOCHE 4</i>	0,2872
	<i>TURNICIDAD CON NOCHE</i>	0,7567
	<i>TURNIO FIJO</i>	0,5616
<i>PD PSICOTICISMO</i>	<i>TURNICIDAD CON NOCHE 4</i>	0,1278
	<i>TURNICIDAD CON NOCHE</i>	0,3556
	<i>TURNIO FIJO</i>	0,3263

Análisis de salud en diferentes condiciones de trabajo, a través de variables Psicológicas y Biomédicas.

- Respecto a la **VI antigüedad en el Puesto de trabajo**, el **cortisol**, ha mostrado **significación estadística con ($p < 0,05$)**, a los intervalos de antigüedad, por lo que y aunque no se pueda hablar de significación clínica, si podemos hablar de subidas en los niveles en relación con la antigüedad en el puesto.
- De la misma manera, se han observado **relaciones en GSI y PSDI, con los intervalos de antigüedad**, con incremento en sus puntuaciones directas, conforme el intervalo temporal incorpora parámetros mas elevados.

Análisis de salud en diferentes condiciones de trabajo, a través de variables Psicológicas y Biomédicas.

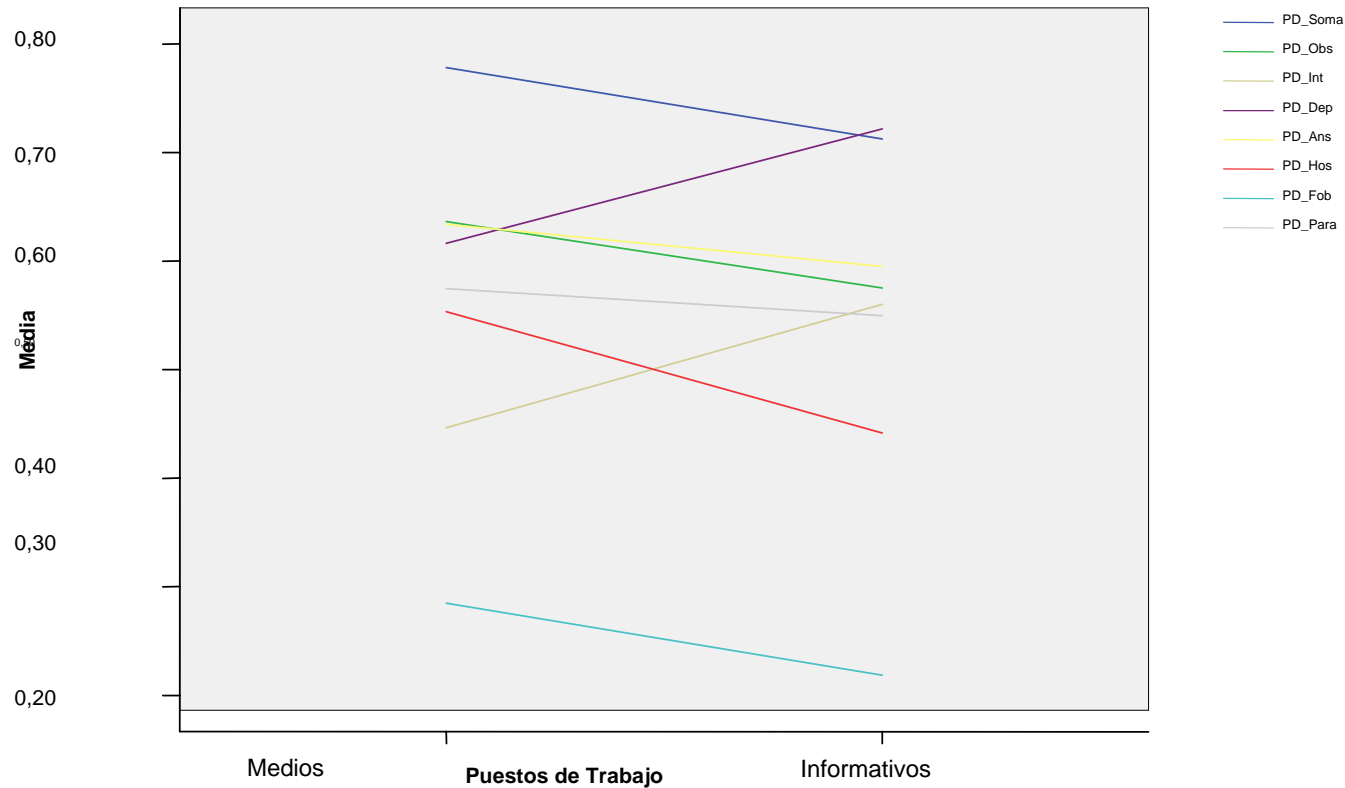
Niveles medios de cortisol por intervalo de antigüedad. Se observa, en este gráfico, la elevación de los niveles de cortisol con una correlación directa al intervalo de antigüedad.



Análisis de salud en diferentes condiciones de trabajo, a través de variables Psicológicas y Biomédicas.

- En lo que concierne a los **distintos puestos de trabajo integrados en las variables Medios e Informativos**, se ha observado, en los que conforman la **VI Medios**, una **mayor incidencia en dimensiones más cercanas a cuadros clínicos de reactividad a “estrés psicosocial organizacional”**, como somatización, obsesión, ansiedad, hostilidad, ansiedad fóbica, ideación paranoide, por un afrontamiento activo del estrés y posible estimulación beta-adrenérgica, mientras que los dispuestos dentro de la variable **Informativos**, quizá por un afrontamiento más pasivo del estrés, puntúan en valores medios más altos, en **sensibilidad interpersonal y depresión**.
- En **posible relación con la especificidad y diferencias de las tareas, entre “técnicas y creativas”**.
- También se ha observado con significación estadística valores de **HDL**, inferiores en el grupo de Medios.

Análisis de salud en diferentes condiciones de trabajo, a través de variables Psicológicas y Biomédicas.

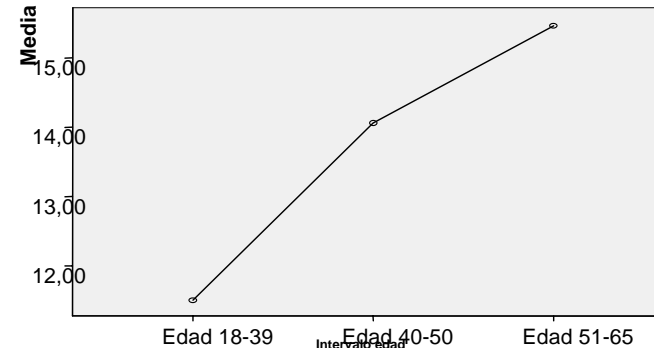
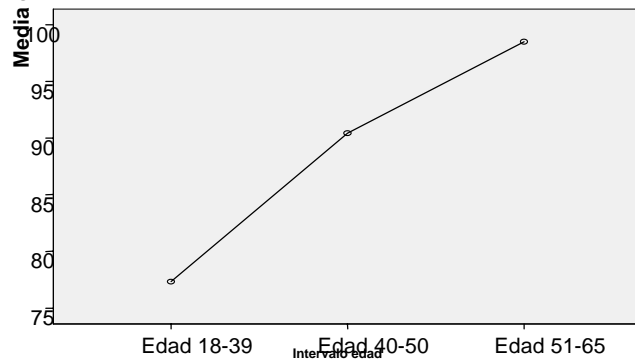
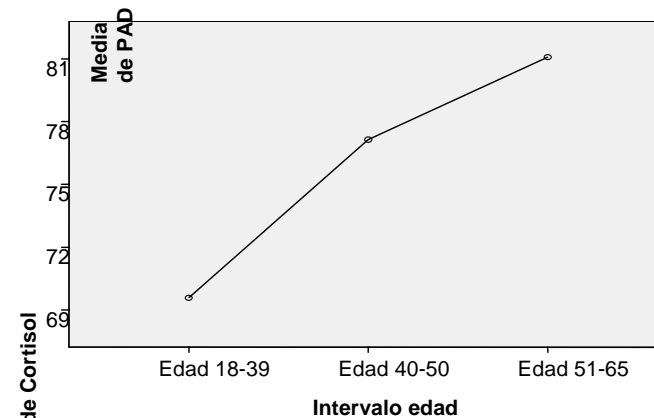
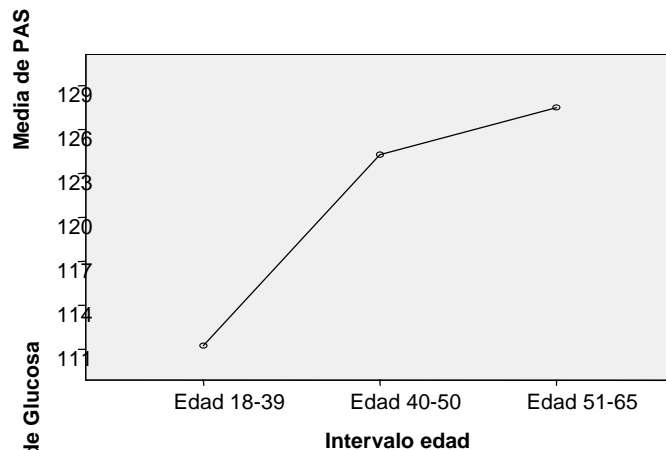


Análisis de salud en diferentes condiciones de trabajo, a través de variables Psicológicas y Biomédicas.

- En la VI, edad, incidir en los **valores medios más elevados** para las variables **P.A. sistólica, la P.A. diastólica, glucemia, y cortisol, para los intervalos de mayor edad** con respecto a los de menor edad, con significación estadística ($p < 0,05$), de estas variables con respecto del primero sobre los otros dos.
- Hacer mención al intervalo comprendido entre los **18 y 39 años**, sobre las dimensiones psicológicas de **somatización, ansiedad y en las globales de malestar psicológico G.S.I. y P.S.D.I.**, con posibilidad de **mayor reactividad** a estas variables.
- Pudiera haber también, por los datos obtenidos, un fenómeno de **mayor capacidad de adaptación psicológica a la reactividad sintomatológica**, producida por fuentes de estrés en el grupo comprendido entre los **40 y 50 años** que en los de menos edad.

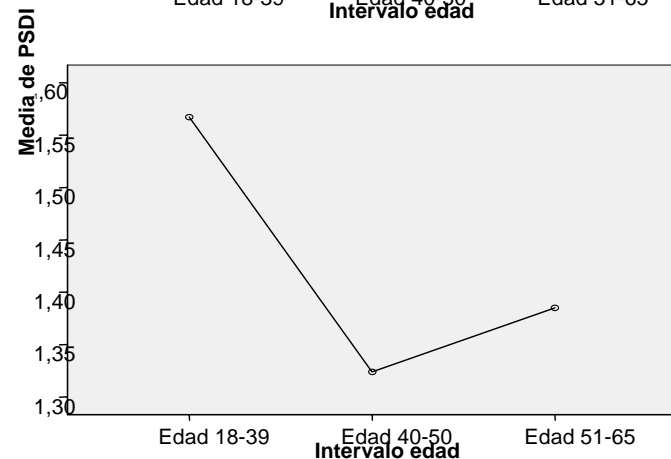
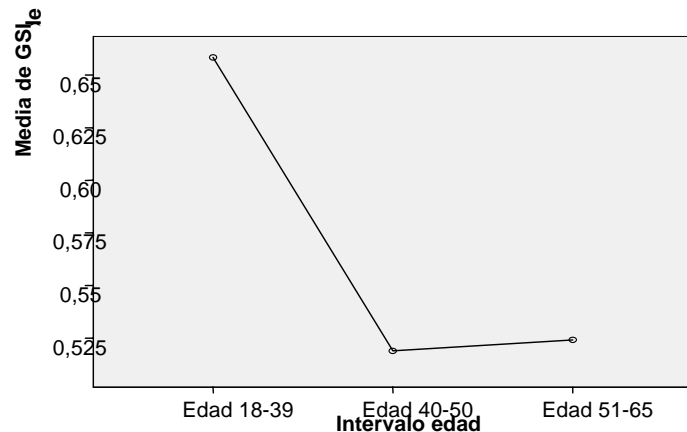
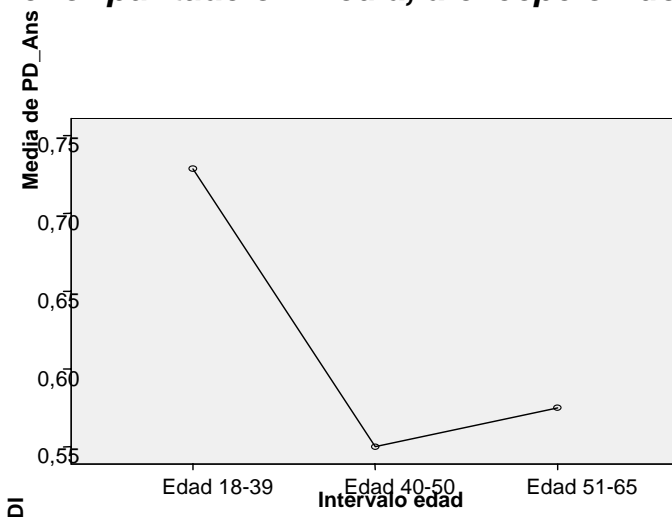
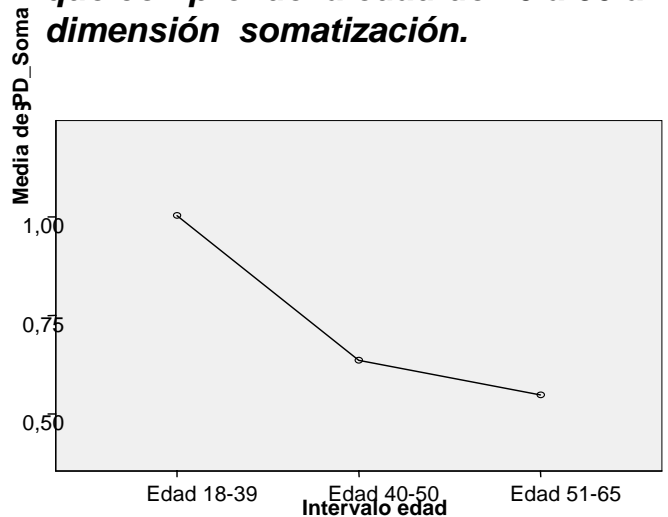
Análisis de salud en diferentes condiciones de trabajo, a través de variables Psicológicas y Biomédicas.

En el gráfico puede observarse, el incremento en los niveles medios de las distintas variables fisiológicas con significación estadística ($p < 0,05$) analizadas, (Presión arterial sistólica, Presión arterial diastólica, glucosa y cortisol), respecto a la elevación en el intervalo de edad



Análisis de salud en diferentes condiciones de trabajo, a través de variables Psicológicas y Biomédicas.

En el gráfico se observan los mayores niveles medios de puntuación en el intervalo comprendido entre los 18 y 39 años, sobre las dimensiones psicológicas de somatización, ansiedad y en las dimensiones globales de malestar psicológico G.S.I. y P.S.D.I. El intervalo que comprende la edad de 40 a 50 años, es el de menor puntuación media, a excepción de la dimensión somatización.



Análisis de salud en diferentes condiciones de trabajo, a través de variables Psicológicas y Biomédicas

- El listado de síntomas SCL-90-R constituye un **instrumento de amplio espectro muy útil para una primera exploración psicopatológica, para la valoración global de distress, con el índice GSI, y PSDI**, que confirman una situación global clínicamente relevante en una unidad de trabajo donde un estudio de factores de riesgo psicosocial, mostró factores de riesgo psicosocial, (carga mental y autonomía temporal) en zona de nocividad.
- Puede utilizarse este **test psicométrico como screening, de prevención primaria individual y global en los procedimientos de vigilancia en la salud**, en los reconocimientos médicos periódicos, para tener **indicador de "salud psicológica"**.
- Incidir en la dimensión **GSI**, (índice global de severidad), y **PSDI**, (índice de síntomas positivos de distress), como **posibles dimensiones preventivas para control indirecto de estrés organizacional** y posibles disfunciones y cuadros patológicos posteriores, para su utilización como **indicadores de "salud psicológica organizacional"**, así como para proponer estudios psicosociales, y para el seguimiento en la repercusión de las medidas de modificación organizacional aplicadas.

Análisis de salud en diferentes condiciones de trabajo, a través de variables Psicológicas y Biomédicas

CONFIRMACIÓN CONCLUSIONES DE OTROS ESTUDIOS:

- Relación: aumento **cortisol – antigüedad en el puesto de trabajo.**
- Relaciones variables fisiológicas: aumento **P.A.S, P.A.D., Cortisol, Glucosa, incremento de edad.**
- Uso del SCL-90-R, como buen instrumento de medida indirecta de estrés.

APARICIÓN DE RESULTADOS NOVEDOSOS:

- Concepto de **“Desensibilización Perceptiva de Insight”**
- **Mayor reactividad** en dimensiones Psicológicas globales G.S.I. y P.S.D.I., para edades entre **18 y 39 años**, y **mayor adaptación** entre los **40 y 50 años.**
- Posibles **relaciones** entre **dimensiones** sintomáticas **psicológicas** y **tarea** a realizar.
- Sensibilidad del SCL-90-R, ante una situación evaluada de riesgo Psicosocial, posible uso como **indicador** de **salud psicológica** para **prevención primaria individual y global, en los procesos de Vigilancia en la Salud.**

Estudio:

Análisis de Salud en diferentes Condiciones de trabajo a través de variables Psicológicas y Biomédicas.

Marzo de 2008